



Bruksela, dnia 14.1.2020 r.  
COM(2020) 21 final

**KOMUNIKAT KOMISJI DO PARLAMENTU EUROPEJSKIEGO, RADY,  
EUROPEJSKIEGO KOMITETU EKONOMICZNO-SPOŁECZNEGO I KOMITETU  
REGIONÓW**

**Plan inwestycyjny na rzecz zrównoważonej Europy**

**Plan inwestycyjny na rzecz Europejskiego Zielonego Ładu**

## 1. WPROWADZENIE

**Europejski Zielony Ład jest odpowiedzią Unii Europejskiej na wyzwania związane ze zmianą klimatu i środowiskiem naturalnym. Sprostanie tym wyzwaniom to najważniejsze zadanie, jakie stoi przed obecnym pokoleniem.** Jest to nowa strategia na rzecz wzrostu, a jej celem jest przekształcenie UE w sprawiedliwe i prosperujące społeczeństwo żyjące w nowoczesnej, zasobooszczędnej i konkurencyjnej gospodarce, która w 2050 r. osiągnie zerowy poziom emisji gazów cieplarnianych netto, która chroni środowisko naturalne i zdrowie swoich obywateli, i w której wzrost gospodarczy nie łączy się z wykorzystaniem zasobów naturalnych.

**Plan inwestycyjny na rzecz zrównoważonej Europy jest filarem Europejskiego Zielonego Ładu dotyczący inwestycji.** Zrównoważona Europa wymaga znacznych nakładów inwestycyjnych we wszystkich sektorach gospodarki. Osiągnięcie do 2030 r. celów w zakresie klimatu i energii<sup>1</sup> będzie wymagało zrealizowania do 2030 r. dodatkowych inwestycji w wysokości 260 mld EUR rocznie<sup>2</sup>. Komisja zapowiedziała, że zamierza przedstawić plan zawierający ocenę skutków, który przewiduje dalsze zwiększenie ambicji UE pod względem założeń klimatycznych na 2030 r. Aby Unia mogła osiągnąć wyznaczone przez siebie szerszej zakrojone cele środowiskowe i społeczne<sup>3</sup>, konieczne będą dodatkowe inwestycje.

**Rośnie zainteresowanie inwestorów szansami o zrównoważonym charakterze i wymiernych skutkach.** Zgodnie z najnowszymi szacunkami roczna emisja zielonych obligacji w ujęciu globalnym wzrosła od 2016 r. trzykrotnie, osiągając w 2019 r. wartość około 225 mld EUR. Konieczne są ramy pozwalające na zmniejszenie przepaści między celami polityki a dostępnymi znacznymi prywatnymi środkami finansowymi.

**Plan inwestycyjny na rzecz zrównoważonej Europy spowoduje uruchomienie w nadchodzącym dziesięcioleciu zrównoważonych inwestycji publicznych i prywatnych o wartości co najmniej 1 bln EUR. Będzie to możliwe dzięki budżetowi UE i powiązanym instrumentom.** W planie zawarto kompleksowe ramy określające przejście na zrównoważony rozwój we wszystkich zakątkach UE. Ramy te będą ukierunkowane na inwestycje w dziedzinie klimatu i środowiska oraz inwestycje społeczne, przy czym te ostatnie w zakresie, w jakim są powiązane ze zrównoważoną transformacją.

Konieczne są jednak dalsze działania, aby podołać przyszłym wyzwaniom. Podmioty prywatne będą musiały zapewnić odpowiedni poziom tych działań. Łącząc szereg nowych inicjatyw politycznych ze wzmocnionymi zobowiązaniami dotyczącymi bieżących

---

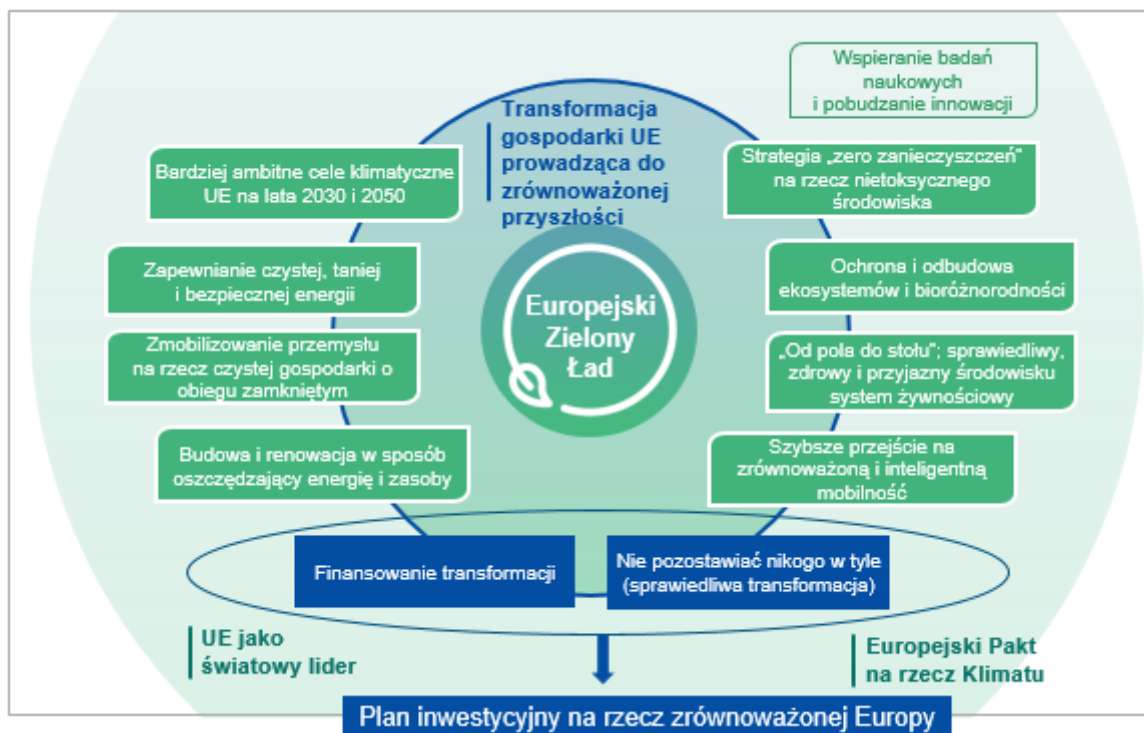
<sup>1</sup> Najważniejsze cele na 2030 r.: ograniczenie emisji gazów cieplarnianych o co najmniej 40 % (w stosunku do poziomu z 1990 r.), zapewnienie udziału energii ze źródeł odnawialnych w całkowitym zużyciu energii na poziomie co najmniej 32 % oraz zwiększenie efektywności energetycznej o co najmniej 32,5 %.

<sup>2</sup> W porównaniu ze scenariuszem odniesienia – Komunikat „Zjednoczeni w realizacji unii energetycznej i działań w dziedzinie klimatu – Przygotowanie fundamentów w celu zapewnienia udanego przejścia na czystą energię” (COM(2019) 285).

<sup>3</sup> Komisja szacuje, że – pomijając działania związane z klimatem – luka inwestycyjna w zakresie zrównoważenia środowiskowego (w tym ochrony środowiska i zarządzania zasobami) liczy każdego roku od 100 mld EUR do 150 mld EUR. Jeżeli chodzi o inwestycje społeczne, grupa zadaniowa wysokiego szczebla ds. inwestowania w infrastrukturę społeczną oszacowała, że co roku konieczna byłaby dodatkowa kwota w wysokości 142 mld EUR z przeznaczeniem na przystępne cenowo mieszkania, opiekę zdrowotną i długoterminową edukację i uczenie się przez całe życie. Kwota ta nie dotyczy kosztów wspierania samej tylko transformacji ekologicznej.

instrumentów w ramach jednolitych ram polityki, Komisja nadaje nowy impuls działaniom w tej dziedzinie i zwiększa oddziaływanie oraz spójność unijnych ram na rzecz zrównoważonych inwestycji. Komisja będzie nadal pracować nad uruchamianiem zasobów pozwalających na osiągnięcie celów Europejskiego Zielonego Ładu.

**Rysunek 1. Plan inwestycyjny w ramach Europejskiego Zielonego Ładu.**



Plan inwestycyjny na rzecz zrównoważonej Europy umożliwi przejście na neutralną dla klimatu i ekologiczną gospodarkę w trzech następujących wymiarach:

- **Po pierwsze, w ramach planu w ciągu nadchodzących dziesięciu lat uruchomione zostaną za pośrednictwem budżetu UE zrównoważone inwestycje o wartości co najmniej 1 bln EUR.** Przeznaczona z budżetu UE kwota wydatków publicznych w sektorze klimatu i środowiska będzie wyższa niż kiedykolwiek. Spowoduje ona przyciągnięcie za pośrednictwem gwarancji prywatnych funduszy, zaś dzięki mechanizmowi sprawiedliwej transformacji przyczyni się do zapewnienia sprawiedliwego wymiaru transformacji, ułatwiając realizację inwestycji w sektorze publicznym w regionach, na które transformacja będzie miała największy wpływ.
- **Po drugie, plan zapewni ramy ułatwiające działalność inwestorom prywatnym i sektorowi publicznemu.** Jego celem będzie zapewnienie racjonalnej pod względem kosztów, sprawiedliwej a także zrównoważonej społecznie i uczciwej transformacji. Instytucje finansowe i inwestorzy prywatni muszą mieć w ręku narzędzia, które pozwolą im na odpowiednie identyfikowanie zrównoważonych inwestycji. Dla uruchomienia ich potencjału decydujące znaczenie będzie miała zwłaszcza unijna systematyka zrównoważonego rozwoju, zasada „efektywność energetyczna przede wszystkim” oraz kontrola zrównoważonego charakteru projektów. Jeżeli chodzi o sektor publiczny, w prawidłowym określeniu potrzeb inwestycyjnych pomocne będą

semestr europejski, krajowe plany w dziedzinie energii i klimatu w ramach zarządzania unią energetyczną, a także plany wymagane na podstawie sektorowych przepisów w obszarze środowiska (regulujących m.in. kwestie odpadów, wody, bioróżnorodności oraz powietrza).

- **Po trzecie, w planie przewidziano dostosowane do potrzeb administracji publicznej oraz promotorów projektów wsparcie w zakresie identyfikowania, strukturyzowania oraz realizacji zrównoważonych projektów.** Wzmocnione zostanie wsparcie dla organów publicznych dotyczące oceny potrzeb finansowych oraz planowania kolejnych inwestycji, a także bezpośrednie wsparcie dla publicznych i prywatnych promotorów projektów.

**Rysunek 2. Plan inwestycyjny na rzecz zrównoważonej Europy**



**Plan inwestycyjny na rzecz zrównoważonej Europy to wkład w osiągnięcie celów zrównoważonego rozwoju.** Jest to spójne z wyrażonym w komunikacie w sprawie Europejskiego Zielonego Ładu zobowiązaniem, aby cele zrównoważonego rozwoju znalazły się w sercu unijnej polityki i unijnych działań.

## 2. WYZWANIA INWESTYCYJNE

**Przejście na neutralną dla klimatu, odporną na zmianę klimatu oraz zrównoważoną pod względem środowiskowym gospodarkę będzie wymagało znaczących inwestycji.** Osiągnięcie do 2030 r. obecnych celów w zakresie klimatu i energii wymaga dodatkowych inwestycji w wysokości 260 mld EUR rocznie<sup>4</sup>. Kwota ta obejmuje głównie inwestycje związane z energią, budynkami i częścią sektora transportu (pojazdy)<sup>5</sup>. Średnie potrzeby

<sup>4</sup> W porównaniu ze scenariuszem odniesienia – COM(2019) 285.

<sup>5</sup> Jeżeli chodzi o transport, dane obejmują całkowite wydatki na inwestycje w aktywa ruchome, ale nie obejmują inwestycji w infrastrukturę i w systemy ułatwiające wspólne korzystanie z pojazdów itp. Dane te

inwestycyjne przypadające na sektor<sup>6</sup> są najbardziej znaczące w przypadku renowacji budynków. Te przepływy inwestycyjne musiałyby być nadal utrzymane.

Konieczne będą znaczące inwestycje w innych sektorach, zwłaszcza w sektorze rolnictwa, aby sprostać wyzwaniom środowiskowym w szerszym ujęciu, do których należą utrata różnorodności biologicznej i zanieczyszczenie środowiska, ochrona kapitału naturalnego, wsparcie gospodarki o obiegu zamkniętym i niebieskiej gospodarki; będą one również konieczne do wsparcia kapitału ludzkiego i inwestycji społecznych powiązanych z transformacją.

Kluczowym narzędziem pozwalającym na wprowadzenie Zielonego Ładu jest cyfryzacja. Dzięki znaczącym inwestycjom w strategiczne zdolności cyfrowe Europy, a także w rozwój i szerokie zastosowanie najlepszych technologii cyfrowych, możliwe będą inteligentne, innowacyjne i odpowiednio dostosowane rozwiązania, które pomogą w rozwiązywaniu problemów dotyczących zmiany klimatu.

**Zapowiedziany w ramach Europejskiego Zielonego Ładu plan zwiększenia docelowego poziomu redukcji emisji gazów cieplarnianych w UE do 2030 r. przełoży się na jeszcze większe potrzeby inwestycyjne.** Dogłębna analiza stanowiąca podstawę długoterminowej strategicznej wizji unijnej gospodarki neutralnej dla klimatu wykazała, że przejście na gospodarkę niskoemisyjną może wymagać dodatkowych inwestycji w wysokości nawet 2 % PKB do 2040 r. Jeżeli przyjęte zostałyby bardziej ambitne cele, z horyzontem czasowym 2030 r., być może zaistnieje konieczność zwiększenia tej liczby.

### **3. FUNDUSZ: URUCHOMIENIE ZRÓWNOWAŻONYCH INWESTYCJI ZE WSZYSTKICH ŹRÓDEŁ**

**Plan inwestycyjny na rzecz zrównoważonej Europy, będący filarem inwestycyjnym Europejskiego Zielonego Ładu, uruchomi w ciągu najbliższych dziesięciu lat zrównoważone inwestycje o wartości co najmniej 1 bln EUR.** Ta kwota finansowania zielonej transformacji zostanie osiągnięta dzięki wydatkowaniu z długoterminowego budżetu UE, z którego jedna czwarta środków zostanie przeznaczona na cele powiązane z klimatem, a także dzięki uwzględnieniu szacowanej kwoty 39 mld EUR na wydatki związane ze środowiskiem. Co więcej, plan spowoduje przyciągnięcie dodatkowych prywatnych funduszy przez wykorzystanie efektu dźwigni, jaki spowoduje gwarancja budżetu UE w ramach programu InvestEU.

Jako uzupełnienie wydatków UE przeznaczonych na działania w dziedzinie klimatu i polityki ochrony środowiska plan inwestycyjny na rzecz zrównoważonej Europy obejmuje również kwoty wykorzystywane w ramach mechanizmu sprawiedliwej transformacji. Dzięki temu pomoc w procesie transformacji otrzymają najbardziej dotknięte regiony.

Bankiem „klimatycznym” Unii będzie Europejski Bank Inwestycyjny. Bank ten zapowiedział, że będzie stopniowo zwiększać swój udział w finansowaniu przeznaczonym na działania w dziedzinie klimatu oraz zrównoważenia środowiskowego, aż do poziomu 50 % operacji

---

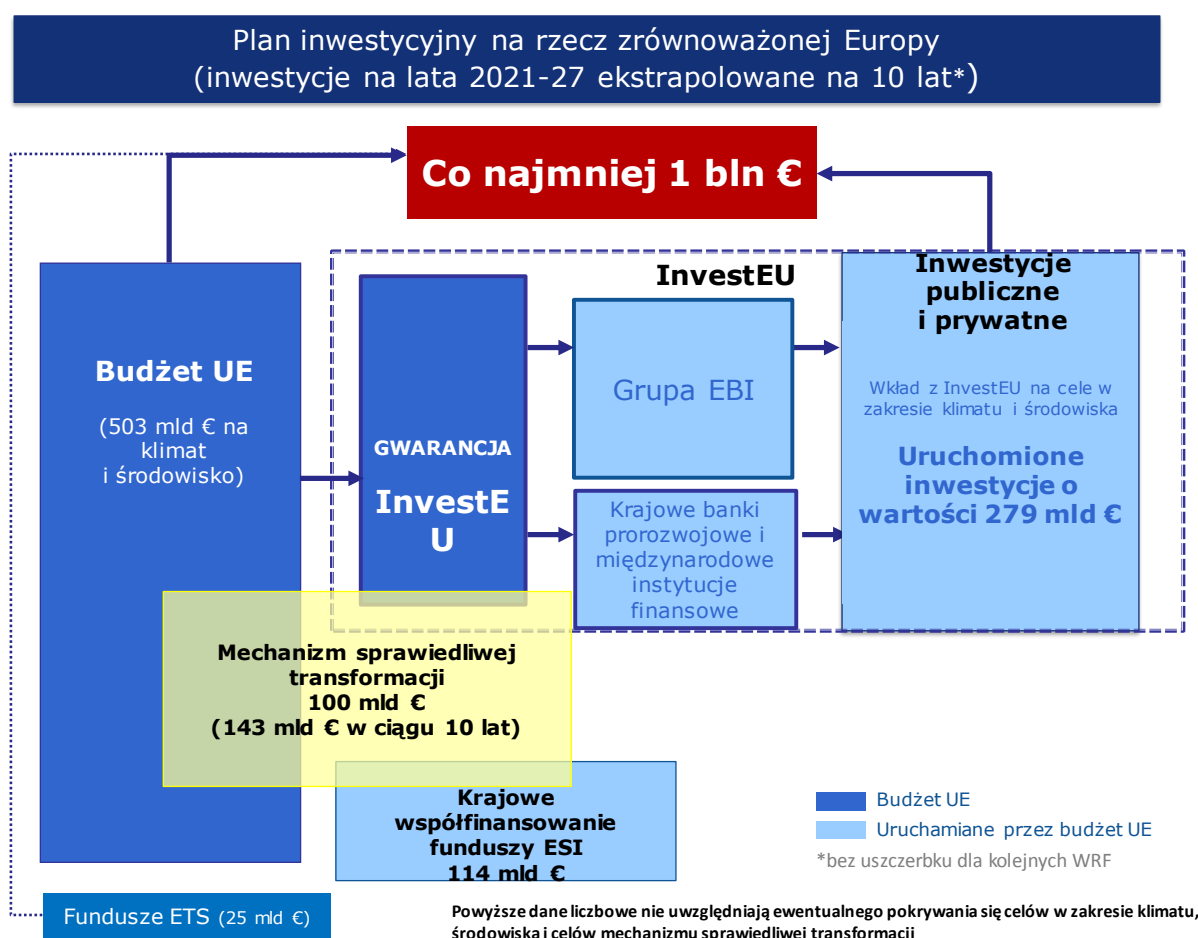
nie uwzględniają zaktualizowanych założeń dotyczących kosztów technologii, wykorzystywanych na potrzeby strategii długoterminowej.

<sup>6</sup> Należy traktować je jako szacunki zachowawcze. Ze względu na brak danych nie uwzględniono ważnych potrzeb inwestycyjnych w obszarach rolnictwa, dostosowania do zmiany klimatu lub zachowania i przywrócenia ekosystemów i bioróżnorodności.

w 2025 r. Decydujące znaczenie będzie miała również współpraca z innymi instytucjami finansowymi.

Powyższe założenia dowodzą zaangażowania UE na rzecz sfinansowania Zielonego Nowego Ładu. Jednak samodzielnie nie będzie ona w stanie w wystarczającym stopniu uruchomić potrzebnych inwestycji. Konieczne będą znaczące wkłady z budżetów krajowych i z sektora prywatnego.

**Rysunek 3. Finansowanie elementów składających się na kwotę co najmniej 1 bln EUR w ciągu najbliższych dziesięciu lat<sup>7</sup> w ramach planu inwestycyjnego na rzecz zrównoważonej Europy**



<sup>7</sup> Te szacunki są zwykłą ekstrapolacją wniosku Komisji dotyczącego wieloletnich ram finansowych na lata 2021–2027 (MFF) na okres 10 lat, bez uszczerbku dla kolejnych MFF po 2027 r., przy czym założeniem jest, że cele klimatyczne zostaną przynajmniej na tym samym poziomie.

***W jaki sposób w ciągu najbliższych dziesięciu lat z budżetu UE uruchomiona zostanie kwota co najmniej 1 bln EUR?***

Uruchomienie kwoty co najmniej 1 bln EUR w ciągu najbliższych dziesięciu lat wymaga połączenia funduszy udostępnianych w ramach budżetu UE zgodnie z propozycją Komisji, a także dalszych inwestycji publicznych i prywatnych, które są przez te fundusze uruchamiane.

**Z budżetu UE na wydatki związane z klimatem i środowiskiem przeznaczona zostanie kwota 503 mld EUR** w latach 2021–2030, zgodnie z ambitnymi wartościami docelowymi w zakresie uwzględniania kwestii klimatu, wynoszącymi 25 % dla wieloletnich ram finansowych na lata 2021–2027, oraz z uwzględnieniem wydatkowania na środowisko w ramach wszystkich programów<sup>8</sup>. Dzięki temu w omawianym okresie **uruchomione zostanie dodatkowe krajowe współfinansowanie na poziomie 114 mld EUR** z przeznaczeniem na klimat i środowisko.

**Fundusz InvestEU wykorzysta efekt dźwigni, aby uruchomić w latach 2021–2030 około 279 mld EUR** w postaci prywatnych i publicznych inwestycji związanych z klimatem i środowiskiem naturalnym; będzie to możliwe dzięki zapewnieniu gwarancji z budżetu UE, a tym samym ograniczeniu ryzyka operacji finansowych i inwestycyjnych.

Aby nikt nie został pominięty, **mechanizm sprawiedliwej transformacji** obejmie finansowanie z budżetu UE, współfinansowanie z państw członkowskich oraz wkład z InvestEU i EBI, celem **uruchomienia w latach 2021–2027 inwestycji o wartości 100 bln EUR**. Kwota ta, ekstrapolowana na okres 10 lat, wyniesie 143 mld EUR, zapewniając tym samym sprawiedliwą transformację.

**Fundusz innowacyjny oraz fundusz modernizacyjny**, które nie są elementem budżetu UE, są jednak finansowane za pośrednictwem części dochodów pochodzących z licytacji uprawnień do emisji dwutlenku węgla w ramach systemu handlu emisjami, **zapewnią co najmniej 25 mld EUR** na transformację UE w kierunku neutralności klimatycznej.

### **3.1. Zwiększone ambicje budżetu UE i powiązanych programów**

**W swoim wniosku dotyczącym kolejnych wieloletnich ram finansowych Komisja zaproponowała zwiększenie ambitnego celu klimatycznego do 25 %**. Komisja wzywa Parlament Europejski i Radę do podtrzymania co najmniej tego poziomu ambicji w toczących się negocjacjach.

**Zgodnie z propozycją Komisji dotyczącą kolejnych wieloletnich ram finansowych, w poszczególnych programach uwzględnione zostaną konkretne działania mające wzmocnić powiązanie między wykonaniem budżetu UE a celem, jakim jest bardziej przyjazna dla środowiska, bezemisyjna Europa. Na przykład:**

- Oczekuje się, że w ciągu najbliższych 7 lat (2021–2027) Fundusz Spójności i Europejski Fundusz Rozwoju Regionalnego zainwestują co najmniej 108 mld EUR

<sup>8</sup> Europejski Fundusz Rolny na rzecz Rozwoju Obszarów Wiejskich, Europejski Fundusz Rolniczy Gwarancji, Europejski Fundusz Rozwoju Regionalnego, Fundusz Spójności, program „Horyzont Europa” oraz program LIFE.

w projekty związane z klimatem i środowiskiem – stanowi to ponad 30 % całkowitej puli środków finansowych.

- Przyszła wspólna polityka rolna przeznaczy na wsparcie celów związanych z klimatem 40 % swojej całkowitej puli środków. Wszystkie płatności bezpośrednie będą uwarunkowane spełnieniem surowszych wymogów w zakresie środowiska i klimatu.
- Co najmniej 35 % budżetu programu „Horyzont Europa” (zgodnie z oczekiwaniami 35 mld EUR) przeznaczonych zostanie na wsparcie celów związanych z klimatem. Ponadto, w ostatnim roku programu „Horyzont 2020” Komisja przygotowuje dodatkowe zaproszenie do składania wniosków na kwotę około 1 bln EUR alokowaną na priorytety Zielonego Ładu. Jest to uzupełnieniem kwoty 1,35 mld EUR, już alokowanej na 2020 r.
- Pula środków, jakimi dysponuje program LIFE, zostanie zwiększona o 72 % w porównaniu z latami 2014–2020 i osiągnie poziom 5,4 mld EUR. Ponad 60 % tej puli zostanie przeznaczone na realizację celów związanych z klimatem, w tym 0,95 mld EUR na działania w dziedzinie klimatu i 1 mld EUR na przejście na czystą energię oraz 2,15 mld EUR na ochronę przyrody i różnorodności biologicznej.
- Co najmniej 60 % budżetu instrumentu „Łącząc Europę” (wspierającego infrastrukturę transportową, energetyczną i cyfrową) zostanie przeznaczone na wspieranie celów w zakresie klimatu.
- Europejski Fundusz Społeczny+ będzie służył wsparciem w procesie podnoszenia kwalifikacji oraz przekwalifikowywania około 5 mln osób na potrzeby zielonych miejsc pracy i zielonej gospodarki.

**Unijny budżet będzie się przyczyniać do realizacji celów klimatycznych również dzięki wprowadzeniu nowych rozwiązań po stronie dochodów.** W maju 2018 r. Komisja przedstawiła wniosek dotyczący decyzji w sprawie zasobów własnych, w którym ujęto koszyk dotyczący nowych zasobów własnych. Jednym z jego kluczowych elementów są zasoby własne oparte na odpadach opakowaniowych z tworzyw sztucznych niepoddanych recyklingowi, które przyczynią się do realizacji ogólnounijnych celów określonych w strategii dotyczącej odpadów. Ponadto, zgodnie z wnioskiem Komisji, 20 % dochodów z licytacji w ramach unijnego systemu handlu uprawnieniami do emisji zostanie alokowanych do budżetu UE w formie zasobów własnych.

**Dodatkowe środki na zieloną transformację zostaną ponadto przekierowane w ramach funduszu modernizacji unijnego systemu handlu uprawnieniami do emisji oraz funduszu innowacyjnego – oba fundusze funkcjonują poza długoterminowym budżetem UE.** Fundusz innowacyjny będzie wspierał inwestycje w rozwój przełomowych i niskoemisyjnych technologii i procesów w sektorach energii odnawialnej oraz sektorach energochłonnych, w tym wychwytywanie, wykorzystywanie i składowanie dwutlenku węgla oraz magazynowanie energii. Celem jest podzielenie się ryzykiem związanym z innowacjami z promotorami projektów; pozwoli to udzielić wsparcia wysoce innowacyjnym projektom, pierwszym w swoim rodzaju, oraz sprawić, by przemysł europejski stał się światowym liderem na rynku czystych technologii. Komisja przygotowuje obecnie pierwsze zaproszenie do składania wniosków w ramach funduszu innowacyjnego, który powinien zostać uruchomiony w połowie 2020 r. i dysponować kwotą 1 mld EUR. W ciągu najbliższych



miesiące odbędzie się szereg warsztatów, których celem będzie nawiązanie kontaktu z promotorami projektów oraz innymi inwestorami prywatnymi i publicznymi oraz opracowanie zestawu skutecznych kryteriów wyboru. W ramach funduszu modernizacyjnego wsparcie zyskają inwestycje związane z modernizacją sektora energetycznego i szerszych systemów energii, aby zwiększyć efektywność energetyczną w 10 państwach członkowskich o niższych dochodach. Środki z funduszu mogą być również przeznaczone na przekwalifikowywanie i podnoszenie kwalifikacji osób, których dotyczy powyższa transformacja. Komisja przeprowadzi wkrótce konsultacje dotyczące przepisów wykonawczych funduszu modernizacyjnego. W ramach przeglądu unijnego systemu handlu uprawnieniami do emisji Komisja dokona przeglądu obu instrumentów i rozważy alokację dodatkowych dochodów do budżetu UE w celu wzmocnienia procesu finansowania sprawiedliwej transformacji.

**Zgodnie z komunikatem w sprawie Europejskiego Zielonego Ładu Komisja przedstawi w pierwszej połowie 2020 r. zawierający ocenę skutków plan zwiększenia docelowych poziomów redukcji emisji gazów cieplarnianych w UE do 2030 r., w tym analizę potrzeb inwestycyjnych. W zależności od rezultatów stosowne może okazać się rozważenie ewentualnych zmian celów związanych z klimatem w ramach kolejnych wieloletnich ram finansowych.**

**Komisja:**

- **Będzie dążyć w ramach negocjacji międzyinstytucjonalnych do zachowania ambitnego celu związanego z klimatem na poziomie co najmniej 25 % wieloletnich ram finansowych.**
- **Będzie działać na rzecz udoskonalenia systemu monitorowania postępów w realizacji tego celu.**

### **3.2. Przyciąganie inwestycji prywatnych za pośrednictwem InvestEU**

Niektóre inwestycje niezbędne do dokonania transformacji wiążą się z większym ryzykiem, którego sektor prywatny nie może ponieść samodzielnie. W takich przypadkach można w ukierunkowany sposób wykorzystać środki publiczne i ograniczyć ryzyko związane z projektami oraz wywołać efekt dźwigni w celu przyciągnięcia finansowania prywatnego. Zapewniając gwarancję z budżetu UE w celu częściowego pokrycia ryzyka operacji związanych z finansowaniem i inwestowaniem, program InvestEU, będący następcą Europejskiego Funduszu na rzecz Inwestycji Strategicznych (EFIS) i 13 innych instrumentów finansowych UE, doprowadzi do uruchomienia kwoty 650 mld EUR w ciągu 7 lat. Program InvestEU musi wykorzystać swój całkowity potencjał do realizacji celów Europejskiego Zielonego Ładu. Zasadnicze znaczenie ma zatem – w kontekście trwających negocjacji międzyinstytucjonalnych – osiągnięcie w ramach InvestEU ambitnego celu w zakresie klimatu. Komisja zaproponowała cel wynoszący co najmniej 30 %, który doprowadziłby do uruchomienia w latach 2021–2027 inwestycji w dziedzinie klimatu na poziomie około 195 mld EUR, czyli blisko 28 mld rocznie i 280 mld EUR w ciągu dziesięciu lat.

**InvestEU będzie wspierał zrównoważone inwestycje we wszystkich sektorach gospodarki. Będzie on również upowszechniał praktyki w zakresie zrównoważonego**

**rozwoju wśród inwestorów prywatnych i publicznych.** Komisja przedstawi metodykę monitorowania wydatków na cele związane z klimatem, aby dokonać pomiaru wkładu określonych operacji finansowych i inwestycyjnych w realizację celów klimatycznych i środowiskowych programu. Ponadto Komisja wprowadzi metodę oceny zrównoważonego charakteru projektów, zgodnie z którą promotorzy projektów o określonej wielkości będą zobowiązani do oceny wpływu tych projektów na środowisko, klimat i społeczeństwo. Ponieważ metody te będą stosowane przez wszystkich partnerów wykonawczych InvestEU (Grupa Europejskiego Banku Inwestycyjnego, krajowe banki prorozwojowe, międzynarodowe instytucje finansowe) i będą również punktem odniesienia dla inwestorów prywatnych i pośredników finansowych uczestniczących w programie, zakłada się, że przyniosą one również efekty zewnętrzne, poza zasięgiem programu InvestEU. Metody te pozwolą na stosowne wykorzystanie ogólnounijnego systemu klasyfikacji działalności gospodarczej zrównoważonej środowiskowo (unijna systematyka zrównoważonego rozwoju).

**Komisja:**

- **W drugiej połowie 2020 r. wzmocni monitorowanie wydatków w dziedzinie klimatu i środowiska oraz przygotuje wytyczne dotyczące oceny zrównoważonego charakteru projektów. W wytycznych tych wykorzystane zostaną w odpowiedni sposób kryteria ustalone w ramach unijnej systematyki zrównoważonego rozwoju (po ich wejściu w życie).**
- **Opracuje, we współpracy z partnerami wykonawczymi InvestEU, produkty finansowe, które będą wykorzystywane w ramach InvestEU i ukierunkowane na cele związane ze środowiskiem, klimatem i zrównoważonymi celami społecznymi.**

### **3.3. Wkład Europejskiego Banku Inwestycyjnego i mobilizowanie innych instytucji finansowych**

**Europejski Bank Inwestycyjny (EBI) również odgrywa kluczową rolę w finansowaniu przejścia do zrównoważonej gospodarki, neutralnej pod względem emisji dwutlenku węgla.** Wykorzystuje on zasoby własne i wsparcie budżetowe UE w ramach różnych programów i instrumentów w celu finansowania działań w dziedzinie klimatu i inwestycji w ochronę środowiska, zarówno w UE, jak i poza jej granicami. W 2018 r. prawie 30 % operacji zatwierdzonych przez EBI przyczyniło się do działań na rzecz klimatu, wspierając inwestycje w łagodzenie zmiany klimatu i przystosowanie się do niej, a także niskoemisyjny i odporny na zmianę klimatu wzrost gospodarczy. EBI przyjmuje, że w 2019 r. wkład ten mieścił się w przedziale 28–31 %. Oczekuje się, że w ciągu dziesięciu lat, kiedy realizowany będzie plan inwestycyjny na rzecz zrównoważonej Europy, EBI sfinansuje we własnym zakresie, niezależnie od upoważnień udzielonych mu przez UE, inwestycje w dziedzinie klimatu o wartości ok. 600 mld EUR we wszystkich państwach członkowskich.

**Rola EBI w finansowaniu zrównoważonej transformacji wrośnie, ponieważ staje się on bankiem klimatycznym UE.** EBI będzie stopniowo zwiększać udział swojego finansowania przeznaczanego na działania w dziedzinie klimatu i zrównoważenie środowiskowe, aby do 2025 r. osiągnąć poziom 50 % i utrzymać go w kolejnych latach. Znaczna część tych działań zostanie przeprowadzona w ramach Programu InvestEU, który umożliwi EBI zaangażowanie w bardziej innowacyjne projekty o wyższej politycznej wartości dodanej

poprzez pokrycie części ryzyka operacji finansowych i inwestycyjnych. Ponadto do końca 2020 r. grupa EBI dostosuje wszystkie swoje działania w zakresie finansowania do zasad i celów porozumienia paryskiego. Pierwszym krokiem w tym kierunku było przyjęcie 14 listopada 2019 r. nowej polityki w zakresie udzielania pożyczek na inwestycje energetyczne, w której priorytetowo potraktowano udzielanie pożyczek na rzecz efektywności energetycznej, energii ze źródeł odnawialnych, nowych technologii ekologicznych oraz nowych rodzajów infrastruktury energetycznej niezbędnej w przyszłym niskoemisyjnym systemie energetycznym. Zmieniona polityka w zakresie udzielania pożyczek na inwestycje energetyczne przewiduje również stopniowe wycofywanie wsparcia dla projektów energetycznych opierających się na paliwach kopalnych po 2021 r., w tym w szczególności dla wszystkich projektów dotyczących infrastruktury gazu ziemnego.

**Inne międzynarodowe i krajowe instytucje finansowe będą odgrywać coraz większą rolę w finansowaniu zrównoważonego rozwoju zgodnie z celami polityki UE.** Komisja będzie zatem ściśle z nimi współpracować, analizując, w jaki sposób ich działania mogłyby zostać w większym stopniu dostosowane do celów Europejskiego Zielonego Ładu.

**Komisja:**

- **Zapewni, aby działania EBI finansowane w ramach upoważnień UE zapewniały wysoką dodatkowość, zarówno w odniesieniu do sektorów objętych finansowaniem, jak i profilu ryzyka finansowanych projektów. Zostanie to osiągnięte w szczególności dzięki wzmocnieniu systemu sprawozdawczości i monitorowania, w tym w zakresie metodologii monitorowania wydatków na cele związane z klimatem.**
- **Nawiąże współpracę z innymi międzynarodowymi i krajowymi instytucjami finansowymi w celu lepszego dostosowania ich działań do celów Europejskiego Zielonego Ładu.**

**4. UMOŻLIWIANIE: STWORZENIE RAM DLA NOWYCH INWESTYCJI PUBLICZNYCH I PRYWATNYCH.**

**Europejski Zielony Ład wyznacza wyraźny kierunek dla kompleksowych ram polityki w zakresie transformacji gospodarki UE.** Cel neutralności klimatycznej w 2050 r. zostanie zapisany w prawodawstwie, a poziom redukcji emisji gazów cieplarnianych, który ma zostać osiągnięty w 2030 r., zostanie podniesiony. W ramach polityki Europejskiego Zielonego Ładu stosowane będzie połączenie regulacji i zachęt mających na celu uwzględnienie efektów zewnętrznych i wdrożenie zasady „zanieczyszczający płaci”, tak aby koszty ponoszone przez społeczeństwo znalazły odzwierciedlenie w decyzjach inwestycyjnych. Unijny system handlu uprawnieniami do emisji zostanie poddany przeglądowi i dodatkowo przyczyni się do zapewnienia skutecznego ustalania opłat za emisję gazów cieplarnianych. Poszczególne inicjatywy będą dotyczyły sektorowych barier regulacyjnych, takich jak przeszkody dla finansowania i realizacji inwestycji w efektywność energetyczną w sektorze budowlanym. Konkurencyjne i zintegrowane rynki są również niezbędne do utrzymania kosztów na niskim poziomie i do pobudzenia innowacji. Podobnie Europejska Rada ds. Innowacji w ramach programu „Horyzont Europa” wniesie wkład w publiczno-prywatne inwestycje w przełomowe innowacje wspierające Europejski Zielony Ład.

**W tym szerszym kontekście plan inwestycyjny na rzecz zrównoważonej Europy umożliwi transformację przez ukierunkowane działania w obszarach, które bezpośrednio dotyczą decyzji inwestycyjnych prywatnych inwestorów i podmiotów publicznych.**

#### **4.1. Nadanie zrównoważonemu finansowaniu podstawowego znaczenia w systemie finansowym**

Ponieważ prywatne przedsiębiorstwa i gospodarstwa domowe będą musiały zrealizować większość zrównoważonych inwestycji w następnym dziesięcioleciu, zasadnicze znaczenie ma stworzenie wyraźnych, długoterminowych sygnałów, które skierują inwestorów ku zrównoważonym inwestycjom.

**W celu uwzględnienia znacznej liczby inwestycji niezbędnych do osiągnięcia celów UE w dziedzinie klimatu i – ogólnie – zrównoważonego rozwoju Komisja zaproponowała w marcu 2018 r. Plan działania w zakresie finansowania zrównoważonego wzrostu gospodarczego<sup>9</sup>.** W oparciu o ten plan działania, przyczyniający się do stworzenia unii rynków kapitałowych, ustanowiono istotne podstawy regulacji sprzyjających pozyskiwaniu środków finansowych na zrównoważone inwestycje. Dotyczy to zwłaszcza systematyki UE, ujawniania informacji na temat stabilności sektora finansowego, a także klimatycznych wskaźników referencyjnych. Dzięki współpracy międzynarodowej, np. za pośrednictwem międzynarodowej platformy ds. zrównoważonego finansowania, UE promuje spójne podejścia i zwiększony wpływ zrównoważonego finansowania na całym świecie.

**Komisja z zadowoleniem przyjmuje w szczególności niedawne porozumienie polityczne współprawodawców dotyczące rozporządzenia w sprawie ustanowienia ram ułatwiających zrównoważone inwestycje (systematyka UE), które zostanie doprecyzowane w drodze aktów delegowanych przyjętych przez Komisję.** Systematyka UE określi, czy dana działalność gospodarcza jest zrównoważona środowiskowo, w oparciu o kryteria efektywności dotyczące jej wkładu w osiągnięcie co najmniej jednego z sześciu celów środowiskowych.

**Komisja zbada również, w jaki sposób systematyka UE może być wykorzystywana przez sektor publiczny w kontekście Europejskiego Zielonego Ładu, niezależnie od programu InvestEU.** Systematykę opracowano pierwotnie dla inwestorów prywatnych, jednak gdy będzie wystarczająco rozwinięta, mogłaby być również stosowana przez podmioty sektora publicznego. Istotne jest, by sektor prywatny i banki/podmioty publiczne, na przykład Europejski Bank Inwestycyjny, stosowały zbieżne normy.

**W oparciu o plan działania z 2018 r. i w kontekście Europejskiego Zielonego Ładu Komisja przedstawi odnowioną strategię na rzecz zrównoważonego finansowania w trzecim kwartale 2020 r., aby dodatkowo zwiększyć zrównoważone finansowanie.** Przedsiębiorstwa będą musiały w większym stopniu ujawniać dane dotyczące klimatu i środowiska, tak aby inwestorzy byli w pełni poinformowani o możliwościach inwestowania w zrównoważony sposób i mogli lepiej ukierunkować swoje inwestycje na wspieranie Zielonego Ładu. W tym celu Komisja dokona przeglądu dyrektywy w sprawie sprawozdawczości niefinansowej. Ponadto odnowiona strategia przyczyni się do dalszego zwiększenia możliwości inwestycyjnych poprzez ułatwienie identyfikacji zrównoważonych inwestycji za pomocą przejrzystego oznakowania różnych zrównoważonych produktów

---

<sup>9</sup> COM(2018) 97 final.

inwestycyjnych oraz poprzez opracowanie i wdrożenie unijnej normy dotyczącej obligacji ekologicznych.

**Komisja:**

- **Przygotuje w 2020 r. akty delegowane dotyczące celów systematyki UE w zakresie zmiany klimatu w 2020 r. oraz akty delegowane dotyczące innych celów środowiskowych systematyki UE do końca 2021 r.**
- **Zbada, w jaki sposób systematyka UE może być wykorzystywana przez sektor publiczny w kontekście Europejskiego Zielonego Ładu, niezależnie od programu InvestEU.**
- **Rozpocznie konsultacje społeczne w sprawie odnowionej strategii zrównoważonego finansowania w pierwszym kwartale 2020 r. z myślą o przedstawieniu odnowionej strategii w trzecim kwartale 2020 r.**
- **Ustanowi w 2020 r. unijną normę dotyczącą obligacji ekologicznych oraz zbada, w jaki sposób ta norma, a także inne sprzyjające ramy regulacyjne, mogą zwiększyć publiczne i prywatne finansowanie zrównoważonych inwestycji.**

**4.2. Zapewnienie sektorowi publicznemu wytycznych i odpowiednich środków umożliwiających realizację zrównoważonych inwestycji**

**Podmioty publiczne są głównymi inwestorami w niektórych sektorach, zwłaszcza w obszarze infrastruktury i usług publicznych.** W przypadku zrównoważonych inwestycji organy publiczne muszą często odgrywać rolę przewodnika i koordynatora. Organ publiczne mogą być również zmuszone do inwestowania w przypadku, gdy podmioty rynkowe nie mogą interweniować, zwłaszcza jeżeli korzyści społeczne i środowiskowe nie znajdują odzwierciedlenia w zwrotach z inwestycji lub gdy projekty uznawane są za zbyt ryzykowne. W przypadku gdy inwestycje te często mają charakter transgraniczny i wywołują skutki uboczne na rynkach innych państw członkowskich, Komisja musi odgrywać rolę koordynującą na szczeblu UE.

**Europejski semestr zapewnia ugruntowane ramy koordynacji polityki gospodarczej i polityki zatrudnienia, które ułatwią inwestycje niezbędne do zielonej transformacji realizowane przez UE i jej państwa członkowskie.** Europejski semestr przyczynia się do wskazania priorytetów inwestycyjnych i przeszkód dla inwestycji w każdym państwie członkowskim. Sprawozdania krajowe będą łączyć dostępne źródła finansowania z funduszy UE ze specyficznymi dla poszczególnych państw wyzwaniem wskazanymi w sprawozdaniach, między innymi w kontekście celów w dziedzinie klimatu, środowiska i polityki społecznej. Wspólne wysiłki UE i jej państw członkowskich powinny zapewnić ukierunkowanie inwestycji na najbardziej zrównoważone projekty.

**Komisja będzie współpracować z państwami członkowskimi w celu monitorowania i modelowania praktyk w zakresie ekologicznego planowania budżetu.** Dzięki temu łatwiej będzie ocenić, w jakim stopniu roczne budżety i średniookresowe plany budżetowe uwzględniają aspekty i ryzyka środowiskowe. Prościej też będzie korzystać z najlepszych

praktyk. Przegląd europejskich ram zarządzania gospodarczego będzie obejmował odniesienie do zrównoważonych inwestycji publicznych w kontekście jakości finansów publicznych. Zostanie to później wykorzystane w debacie dotyczącej sposobów poprawy zarządzania budżetowego w UE. Wyniki tej debaty będą podstawą wszelkich ewentualnych przyszłych działań, w tym decyzji, jak traktować zrównoważone inwestycje w unijnych regulacjach fiskalnych przy zachowaniu zabezpieczeń przed ryzykiem utraty zdolności obsługi zadłużenia.

**Komisja proponuje minimalne obowiązkowe kryteria lub cele ekologiczne w zamówieniach publicznych w ramach inicjatyw sektorowych, funduszy unijnych lub przepisów odnoszących się do poszczególnych produktów.** Takie minimalne kryteria stanowiłyby faktycznie wspólną definicję „zielonych zakupów”, umożliwiając gromadzenie porównywalnych danych od nabywców publicznych, oraz określając podstawę oceny wpływu ekologicznych zamówień publicznych. Organy publiczne w całej Europie będą zachęcane do uwzględniania kryteriów ekologicznych i stosowania oznakowania w swoich zamówieniach publicznych. Komisja będzie wspierać te starania swoimi wytycznymi, działaniami szkoleniowymi i rozpowszechnianiem dobrych praktyk. Jednocześnie w miarę możliwości nabywcy publiczni powinni stosować metody obliczania rachunków kosztów cyklu życia. Komisja zwraca uwagę na wszystkie zainteresowane podmioty, w tym przemysł, do opracowania takich wiarygodnych metodologii.

**Zasada „efektywność energetyczna przede wszystkim” powinna być stosowana w celu zapewnienia, że w razie potrzeby uwzględnia się efektywność energetyczną.** Pomogłoby to również uniknąć marnotrawienia zasobów związanych z wytwarzaniem, przesyłem, dystrybucją i wykorzystywaniem energii, która w rzeczywistości nie jest potrzebna. Komisja przedstawi wytyczne dotyczące stosowania tej zasady.

**Komisja:**

- **Począwszy od bieżącego roku będzie traktować zrównoważenie środowiskowe jako integralną część sprawozdań krajowych w ramach europejskiego semestru.**
- **Pomoże państwom członkowskim w identyfikacji ich potrzeb w zakresie zrównoważonych inwestycji i możliwości ich finansowania w kolejnych latach, począwszy od 2020 r.**
- **We współpracy z państwami członkowskimi będzie monitorować i modelować praktyki w zakresie ekologicznego planowania budżetu.**
- **Zaproponuje dalsze przepisy i wytyczne dotyczące ekologicznych zamówień publicznych.**
- **Zapewni wytyczne dotyczące stosowania zasady „efektywność energetyczna przede wszystkim” przy podejmowaniu decyzji inwestycyjnych.**

#### **4.3. Ułatwianie realizacji zrównoważonych inwestycji dzięki wspierającym ramom pomocy państwa.**

Odpowiednie zasady pomocy państwa zostaną poddane nowelizacji do 2021 r. w kontekście celów politycznych Europejskiego Zielonego Ładu i wspierać będą racjonalną pod względem kosztów i sprzyjającą włączeniu społecznemu transformację w kierunku neutralności klimatycznej do 2050 r. Zasady pomocy państwa zostaną poddane nowelizacji, aby zapewnić jasne, w pełni zaktualizowane i adekwatne do założonych celów ramy umożliwiające organom publicznym osiągnięcie tych celów przy jak najbardziej efektywnym wykorzystaniu ograniczonych środków publicznych. Zasady pomocy państwa będą ułatwiać transformację poprzez wspieranie odpowiednich rodzajów inwestycji i zapewnianie odpowiedniej wysokości pomocy. Będą zachęcać do innowacji i wprowadzania nowych, przyjaznych dla klimatu technologii na skalę rynkową. W ramach tych działań Komisja rozważy również dalsze uproszczenia procedur zatwierdzania pomocy państwa dla regionów objętych sprawiedliwą transformacją. Ułatwią one również wycofanie paliw kopalnych, w szczególności tych najbardziej zanieczyszczających środowisko, zapewniając jednocześnie równe warunki działania na rynku wewnętrznym. Będzie to obejmować w szczególności wytyczne w sprawie pomocy państwa dotyczące ochrony środowiska i energii.

**W oczekiwaniu na nowelizację państwa członkowskie mogą nadal korzystać z elastyczności przewidzianej w obowiązujących przepisach w celu osiągnięcia swoich celów na 2030 r. oraz dalszej dekarbonizacji sektora energii elektrycznej i gospodarki do 2050 r.** Mogą na przykład zdecydować się na zwiększenie inwestycji publicznych w programy energii elektrycznej ze źródeł odnawialnych na rzecz tańszej i bardziej zintegrowanej ekologicznej energii, wprowadzenia tańszej i publicznie dostępnej infrastruktury ładowania pojazdów lub systemów gospodarki o obiegu zamkniętym, takich jak ponowne wykorzystanie ciepła odpadowego lub recykling odpadów.

**Państwa członkowskie mogą też nadal opierać się na istniejących przepisach dotyczących pomocy państwa, aby łagodzić skutki społeczne i regionalne wynikające z wprowadzenia środków na rzecz obniżenia emisyjności.** Mogą przykładowo wspierać pracowników dotkniętych likwidacją kopalni węgla, inwestować w małe i średnie przedsiębiorstwa oraz przedsiębiorstwa typu start-up, a także inwestować w podnoszenie kwalifikacji i przekwalifikowywanie pracowników. W odniesieniu do kluczowych technologii wspomagających i innowacji przełomowych państwa członkowskie mogą połączyć swoje środki finansowe w celu uruchomienia znaczących inwestycji prywatnych, by urzeczywistnić realizację ważnych projektów stanowiących przedmiot wspólnego europejskiego zainteresowania, w tym w regionach najbardziej dotkniętych zieloną transformacją.

**Jednocześnie zasady te będą w dalszym ciągu przyczyniać się do zachowania integralności rynku wewnętrznego, umożliwiając przy tym poszanowanie celów spójności zapisanych w Traktacie UE, które są podstawą integracji europejskiej.** Ich celem jest zmniejszenie dysproporcji w poziomach rozwoju różnych regionów poprzez wspieranie regionów najmniej uprzywilejowanych w procesie zmniejszania dystansu rozwojowego. W szczególności oznacza to, że wsparcie publiczne dla inwestycji produkcyjnych skierowane do dużych przedsiębiorstw musi być nadal udzielane jedynie najuboższym regionom, które zostaną dotknięte zieloną transformacją (art. 107 ust. 3 lit. a) i c) TFUE).

**W tym kontekście obowiązujące obecnie zasady pomocy państwa będą stosowane z zachowaniem elastyczności, ze szczególnym uwzględnieniem szeregu obszarów, które wydają się kluczowe dla skutecznej transformacji w kierunku gospodarki neutralnej dla klimatu.**

*4.3.1. Większa elastyczność w zakresie pomocy państwa na rzecz transformacji w kierunku procesów produkcyjnych neutralnych dla klimatu*

**Komisja zatwierdzi wsparcie państw członkowskich dla przedsiębiorstw z przeznaczeniem na dekarbonizację lub elektryfikację procesów produkcyjnych, pod warunkiem że przedmiotowa inwestycja nie jest już objęta zachętami gospodarczymi, a przedsiębiorstwa ograniczą swój wpływ na środowisko w stopniu większym, niż jest to wymagane przez unijne normy lub poziomy odniesienia.**

**Aby zminimalizować koszty ponoszone przez państwo, wsparcie publiczne powinno być ograniczane to niezbędnego minimum.** W obowiązujących wytycznych określa się zazwyczaj maksymalną kwotę pomocy w oparciu o dodatkowe koszty danej inwestycji w porównaniu z teoretyczną alternatywną inwestycją, która jest mniej przyjazna dla środowiska. Komisja oceni, czy w przyszłości, w przypadku inwestycji, które są zgodne z procesem transformacji w kierunku neutralności klimatycznej, mogłaby zamiast tego ustalać koszty kwalifikowalne w odniesieniu do luki w finansowaniu, w szczególności w przypadkach, w których nie istnieje hipotetyczna alternatywna inwestycja. Mogłoby być to uzasadnione w świetle celów Zielonego Ładu oraz faktu, że takie inwestycje stanowią istotny sposób zmniejszania śladu węglowego przedmiotowych instalacji i przyczyniają się do osiągnięcia neutralności klimatycznej.

*4.3.2. Pomoc na rzecz poprawy efektywności energetycznej budynków*

**Państwa członkowskie otrzymają większą swobodę inwestowania w efektywność energetyczną budynków w ramach wytycznych dotyczących ochrony środowiska i energii.** W szczególności państwa członkowskie będą mogły bardziej elastycznie wspierać mechanizmy finansowania korzystne dla konsumentów energii elektrycznej, takie jak umowy o poprawę efektywności energetycznej. W ramach takiego porozumienia przedsiębiorstwa usług energetycznych inwestują w modernizację budynków, aby zwiększyć ich efektywność energetyczną, a poniesione przez nie koszty są pokrywane z oszczędności energii wygenerowanych po stronie beneficjenta.

**Państwa członkowskie będą miały również większą swobodę w zakresie wspierania modernizacji obejmujących zarówno efektywność energetyczną budynków, jak i inwestycje w wytwarzanie energii ze źródeł odnawialnych na potrzeby własne.**

**Aby określić koszty kwalifikowalne takich projektów, Komisja może wziąć pod uwagę fakt, że w wielu przypadkach nie istnieją żadne alternatywne formy inwestycji.**

*4.3.3. Pomoc na systemy ciepłownicze*

**Wsparcie, które ogranicza się do sieci dystrybucji systemów ciepłowniczych, można w pewnych warunkach uznać za niewchodzące w zakres kontroli pomocy państwa jako środek z zakresu infrastruktury niemający wpływu na konkurencję i handel.** Tak może być w szczególności w przypadku sieci systemów ciepłowniczych, które funkcjonują w taki



sam sposób jak inne rodzaje infrastruktury energetycznej, a więc przez oddzielenie od wytwarzania ciepła, dostęp stron trzecich i taryfy regulowane.

**We wszystkich pozostałych przypadkach, w których występuje pomoc państwa, wytyczne dotyczące energii i ochrony środowiska przewidują szereg warunków, na jakich wsparcie na projekty systemu ciepłowniczego może zostać zatwierdzone.** W szczególności przepisy wymagają, aby inwestycja prowadziła do energooszczędnego systemu ciepłowniczego, zgodnie z definicją zawartą w dyrektywie w sprawie efektywności energetycznej. Jeżeli chodzi o kwoty, jakie mogą zostać przyznane, w wytycznych dokonuje się rozróżnienia między intensywnością pomocy przeznaczanej na koszty inwestycji w instalacje systemu ciepłowniczego, a tak zwaną metodą luki w finansowaniu w przypadku budowy lub modernizacji sieci dystrybucji.

**Aby zmaksymalizować możliwy udział systemów ciepłowniczych w procesie transformacji w kierunku gospodarki neutralnej dla klimatu, państwa członkowskie mogą w przyszłości stosować podejście luki w finansowaniu również w odniesieniu do wytwarzania energii w ramach systemów ciepłowniczych, zamiast maksymalnej intensywności pomocy określonej w wytycznych dotyczących energii i ochrony środowiska.**

**Państwom członkowskim można by również umożliwić przyznawanie pomocy państwa na sieci systemów ciepłowniczych niebędące częścią energooszczędnych systemów ciepłowniczych, jeżeli w ciągu trzech lat od rozpoczęcia modernizacji sieci podjęte zostaną inwestycje, które sprawią, że wytwarzanie energii cieplnej stanie się energooszczędne.**

#### *4.3.4. Pomoc na zamykanie elektrowni węglowych*

**Spalanie węgla brunatnego jest jednym z najbardziej zanieczyszczających środowisko i charakteryzujących się największą intensywnością emisji dwutlenku węgla sposobów wytwarzania energii elektrycznej.** Podczas gdy unijny system handlu uprawnieniami do emisji prowadzić będzie do ograniczenia produkcji energii o wysokiej intensywności emisji dwutlenku węgla, niektóre państwa członkowskie planują przyspieszyć zamykanie elektrowni napędzanych węglem kamiennym i brunatnym. Państwa członkowskie, które w tym kontekście postanowią udzielić pomocy na zamykanie elektrowni węglowych, na przykład aby zrekompensować utracone zyski operatorom, którzy nie będą mogli dalej sprzedawać energii elektrycznej na rynku, powinny zgłosić takie plany Komisji. Komisja oceni pomoc państwa przeznaczoną na takie projekty bezpośrednio na mocy Traktatu.

**W tym kontekście Komisja w szczególności oceni proporcjonalność takiego wsparcia, aby uniknąć nadmiernych rekompensat.** Oznacza to, że państwa członkowskie muszą udowodnić, że rekompensata nie wykracza poza utratę zysków z tytułu przewidywanego zamknięcia instalacji. Ważne jest też zapewnienie, aby środek był zaprojektowany w sposób, który do minimum ogranicza wszelkie zakłócenia konkurencji na rynku.

Przypomnieć należy, że wszelkie wsparcie ze strony państwa niezwiązane z działalnością gospodarczą, w szczególności przeznaczone na korzyść osób indywidualnych (np. pomoc społeczna lub wsparcie na zmianę kwalifikacji) lub na finansowanie publicznie dostępnej infrastruktury, nie wchodzi w zakres zasad pomocy państwa, o ile nie przynosi pośredniej korzyści jakiemuś przedsiębiorstwu.

#### 4.3.5. Pomoc na gospodarkę o obiegu zamkniętym

Państwa członkowskie otrzymają więcej możliwości wspierania działań koniecznych w procesie przejścia z gospodarki linearnej na gospodarkę o obiegu zamkniętym, takich jak: recykling odpadów, ponowne wykorzystanie ciepła odpadowego, ponowne wykorzystanie dwutlenku węgla lub selektywne zbieranie strumieni odpadów. Ta elastyczność będzie miała zastosowanie pod warunkiem, że kwota pomocy będzie ustalana przy uwzględnieniu wszelkich dodatkowych dochodów, jakie mogą pochodzić z inwestycji gospodarki o obiegu zamkniętym.

#### **Komisja:**

- Będzie kontynuować skuteczne wprowadzenie w życie zasad pomocy państwa, które mają zasadnicze znaczenie dla transformacji, oraz stosować obowiązujące przepisy w sposób elastyczny w obszarach istotnych dla transformacji w kierunku gospodarki neutralnej dla klimatu.
- Do 2021 r. dokona nowelizacji zasad pomocy państwa, aby uwzględnić cele polityczne Europejskiego Zielonego Ładu, wspierając racjonalną pod względem kosztów transformację w kierunku neutralności klimatycznej do 2050 r.

## 5. WYKONANIE: STWORZENIE WYKAZU ZRÓWNOWAŻONYCH PROJEKTÓW

**W obecnych warunkach wysokiej płynności rynkowej wyzwaniem stanowi stworzenie solidnego wykazu projektów inwestycyjnych zgodnych z Europejskim Zielonym Ładem.** Dostępność projektów inwestycyjnych spełniających oczekiwania i wymogi inwestorów wciąż nie dorównuje popytowi. Dostępne źródła finansowania nie są wyczerpane. Wsparcie w postaci doradztwa dla promotorów projektów okazuje się być bardzo skuteczne w wypełnianiu luki między koncepcją a racjonalnym z ekonomicznego punktu widzenia projektem.

**W oparciu o ustalone priorytety pomoc techniczna i doradztwo będą pomocne w identyfikowaniu i przygotowywaniu zrównoważonych projektów oraz będą zapewniać budowanie potencjału promotorom projektów, aby ułatwić im dostęp do finansowania.** Wsparcie to zostanie zorganizowane na różnych poziomach – od pomagania administracjom publicznym w określaniu planów inwestycyjnych po wsparcie dla indywidualnych, publicznych i prywatnych promotorów projektów w rozwijaniu i realizacji konkretnych projektów.

#### 5.1.1. Wsparcie dla administracji

**Program wspierania reform strukturalnych (i jego następca – Program wspierania reform) zapewniac będzie państwom członkowskim wsparcie techniczne w planowaniu i wdrażaniu reform mających na celu urzeczywistnienie podwójnej transformacji – klimatycznej i cyfrowej.** Ograniczone zdolności administracji publicznych szczebla krajowego, regionalnego i lokalnego w państwach członkowskich oraz ich niska świadomość i wiedza fachowa na temat zrównoważonego rozwoju to jedne z głównych przeszkód

hamujących inwestycje w zrównoważoną infrastrukturę i ochronę środowiska. Program pomoże zidentyfikować możliwości potencjalnych inwestycji w czystą energię lub działania mające na celu przyspieszenie tempa inwestycji w efektywność energetyczną budynków. Za pośrednictwem Programu wspierania reform Komisja wspiera też państwa członkowskie w opracowywaniu planów działania dotyczących gospodarki o obiegu zamkniętym, ekologicznego planowania budżetu lub zrównoważonego finansowania i inwestowania.

#### 5.1.2. *Wspieranie promotorów projektów*

**Na poziomie promotorów projektów Centrum Doradztwa InvestEU oraz inicjatywy doradcze opracowane w ramach Programu InvestEU, które zgodnie z wnioskiem Komisji dysponować będą łącznym budżetem w wysokości 500 mln EUR, wspierać będą identyfikację, przygotowanie, rozwój, organizację, przetargi i realizację projektów inwestycyjnych.** W razie potrzeby możliwe będzie również zwiększenie zdolności promotorów i pośredników finansowych w zakresie operacji finansowych i inwestycyjnych. Ta kompleksowa oferta usług uwzględni również aspekty związane ze zrównoważonym rozwojem.

**Centrum Doradztwa InvestEU stanowić będzie pojedynczy punkt kontaktowy dla publicznych i prywatnych promotorów projektów oraz pośredników finansowych w zakresie realizowania operacji finansowych i inwestycyjnych na rzecz podmiotów mających trudności z uzyskaniem dostępu do finansowania.** Częścią tego Centrum będzie też JASPERS – wspólna inicjatywa Komisji i Europejskiego Banku Inwestycyjnego na rzecz rozwoju projektów objętych funduszami strukturalnymi. Do inicjatyw doradczych w ramach Centrum Doradztwa InvestEU mogłaby należeć także kontynuacja programu europejskiego wsparcia energetyki na poziomie lokalnym mająca na celu wsparcie lokalnych projektów w dziedzinie zrównoważonej energii i ekologicznego transportu. Mogłyby to być również inne inicjatywy doradcze w ramach segmentu na rzecz zrównoważonej infrastruktury, zapewniające wsparcie w zakresie projektowania operacji finansowych i inwestycyjnych zrównoważonych projektów w kluczowych obszarach infrastruktury (transport, energia, środowisko, sieci szerokopasmowe i łączność cyfrowa). Szczególna uwaga zostanie poświęcona także pomocy technicznej dla projektów promujących kapitał naturalny i rozwiązania oparte na zasobach przyrody.

**Inwestorzy publiczni skorzystają z dostosowanego do ich potrzeb wsparcia w zakresie sposobów wdrażania projektów w praktyce.** Nowo wprowadzony „instrument kontroli zrównoważonych zamówień publicznych” – oparty na obowiązującym dobrowolnym mechanizmie *ex ante* dla dużych projektów infrastruktury – pomoże wykorzystać wszystkie możliwości, by zamówienia stały się bardziej ekologiczne, oraz zagwarantować zrównoważony charakter projektów i poszanowanie najwyższych norm środowiskowych w całym łańcuchu dostaw.

#### 5.1.3. *Zapewnianie spójności i widoczności*

**Komisja zapewni, by w stosownych przypadkach wsparcie dla administracji publicznych i każdego projektu było udzielane w skoordynowany sposób.** Działania Komisji w zakresie budowania zdolności i strategicznego planowania przynoszą pozytywne rezultaty, które można powtórzyć i rozszerzyć do celów Zielonego Ładu. Obecna bliska współpraca służb Komisji i Europejskiego Centrum Doradztwa Inwestycyjnego w zakresie wsparcia dla krajowych banków prorozwojowych i projektów inwestycyjnych zostanie rozszerzona w ramach odpowiednich kolejnych programów następných wieloletnich ram

finansowych, aby wzmocnić tworzenie i realizowanie wykazów zrównoważonych projektów inwestycyjnych.

**Portal InvestEU bazujący na obecnym europejskim portalu projektów inwestycyjnych oferować będzie w dalszym ciągu bezpłatny i przyjazny dla użytkownika serwis internetowy zapewniający unijnym przedsiębiorstwom i promotorom projektów, którzy poszukują źródeł finansowania, możliwości zaprezentowania się i budowania sieci kontaktów w relacjach z inwestorami na całym świecie. Celem portalu będzie też dostarczenie wykazu zlokalizowanych w UE projektów inwestycyjnych partnerom wykonawczym InvestEU, którzy analizować będą projekty wchodzące w zakres ich działalności i zasięgu geograficznego.**

#### **Komisja:**

- **Za pośrednictwem Programu wspierania reform zapewnić będzie państwom członkowskim wsparcie techniczne w projektowaniu i realizacji reform sprzyjających wzrostowi, w tym w opracowywaniu strategii zrównoważonych inwestycji.**
- **Za pośrednictwem Centrum Doradztwa InvestEU zapewnić będzie dostosowane do potrzeb usługi doradcze prywatnym i publicznym promotorom zrównoważonych projektów.**
- **Przedstawi wniosek w sprawie „instrumentu kontroli zrównoważonych zamówień publicznych” zapewniającego ekologizację publicznych projektów infrastruktury.**

## **6. MECHANIZM SPRAWIEDLIWEJ TRANSFORMACJI**

**Transformacja w kierunku zrównoważonej i neutralnej dla klimatu gospodarki wymagać będzie znacznych inwestycji w całej Europie oraz silnego odzewu politycznego na wszystkich szczeblach.** Choć wszystkie regiony potrzebować będą finansowania zielonej transformacji, dla niektórych terytoriów będzie to istotne wyzwanie. Neutralność klimatyczna wymagać będzie zasadniczej restrukturyzacji gospodarki, strukturalnych zmian modeli biznesowych oraz nowych umiejętności. W procesie transformacji, który nie pomija nikogo, należy te kwestie uwzględnić i odpowiednio rozwiązać.

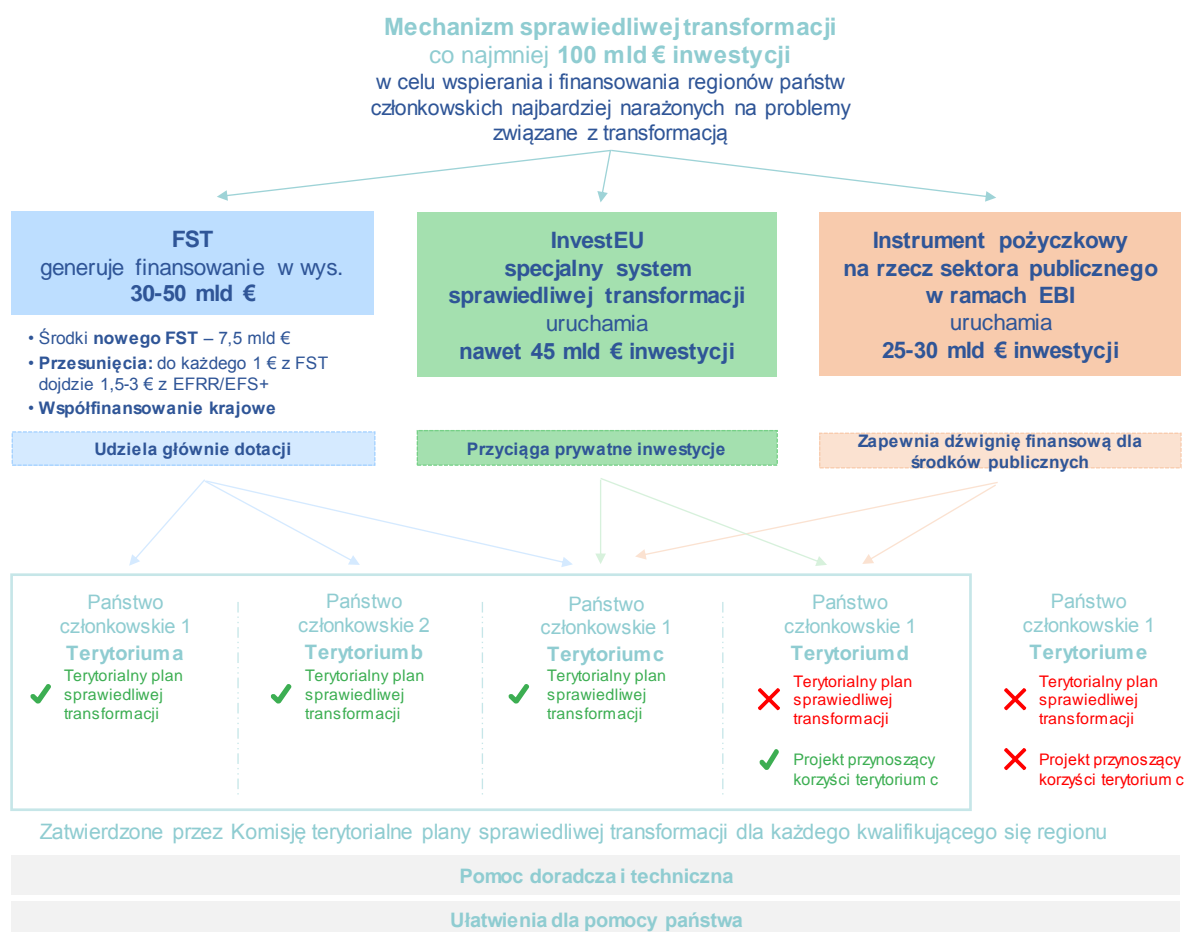
**Wydobycie i poszukiwanie paliw kopalnych ulegnie znacznemu ograniczeniu, zaś rodzaje działalności charakteryzujące się wysoką intensywnością emisji gazów cieplarnianych zostaną poddane głębokiej transformacji.** Regiony i terytoria, które są wysoce uzależnione od tych gałęzi działalności, będą musiały zrestrukturyzować swój przemysł, zapewnić, aby nowe działalności gospodarcze były w stanie utrzymać stabilność gospodarczą i społeczną, oraz zaoferować niezbędne szkolenia pracownikom umożliwiające im znalezienie nowej pracy. Bez odpowiednich środków wspomagających transformacja nie powiedzie się, ponieważ nie będzie ani sprawiedliwa, ani społecznie zrównoważona.

**Aby zająć się specyficznymi problemami niektórych regionów, Komisja proponuje ustanowienie mechanizmu sprawiedliwej transformacji, który zapewni dostosowane do**

**potrzeb wsparcie mające pobudzić niezbędne inwestycje na tych obszarach.** Mechanizm sprawiedliwej transformacji będzie złożony z trzech filarów:

- Funduszu na rzecz Sprawiedliwej Transformacji,
- specjalnego systemu sprawiedliwej transformacji w ramach InvestEU oraz
- nowego instrumentu pożyczkowego na rzecz sektora publicznego w celu mobilizowania dodatkowych inwestycji lewarowanych przez Europejski Bank Inwestycyjny.

**Rysunek 4. Finansowanie mechanizmu sprawiedliwej transformacji**



**Każdy filar oferować będzie różne dotacje i instrumenty finansowe, aby zapewnić pełen zakres możliwości wsparcia zgodnie z potrzebami mobilizacji inwestycji przynoszących korzyści regionom, które najmocniej odczują skutki transformacji.** Aby zapewnić spójność między trzema filarami, Fundusz na rzecz Sprawiedliwej Transformacji zostanie wykorzystany przede wszystkim do udzielania dotacji; specjalny system transformacji w ramach InvestEU będzie przyciągał inwestycje prywatne, a nowy instrument pożyczkowy na rzecz sektora publicznego będzie zapewniać efekt dźwigni finansowej w zakresie środków publicznych. Do działań tych dołączona zostanie specjalna pomoc doradcza i techniczna dla objętych tym mechanizmem regionów i projektów. Mechanizm sprawiedliwej transformacji będzie zawierał solidne ramy zarządzania oparte na terytorialnych planach sprawiedliwej transformacji.

**Łącznie komponenty mechanizmu sprawiedliwej transformacji mogą się przyczynić do mobilizacji inwestycji na kwotę rzędu 100 mld EUR w latach 2021–2027 w regionach najbardziej narażonych na problemy związane z transformacją. Wszystkie finansowane inwestycje będą spójne z celami Zielonego Ładu.**

**Dodatkowo Komisja zaproponuje nowelizację rozporządzeń w sprawie Funduszu Badawczego Węgla i Stali, aby umożliwić wykorzystanie części likwidowanych aktywów Europejskiej Wspólnoty Węgla i Stali.** Pomoże to utrzymać środki programu badawczego na poziomie co najmniej 40 mln EUR rocznie oraz umożliwi finansowanie dużych przełomowych projektów badawczo-innowacyjnych dotyczących ekologicznego wyrobu stali. Działalność badawcza w sektorze węglowym będzie się koncentrować na regionach przechodzących transformację zgodnie z zasadami mechanizmu sprawiedliwej transformacji.

**Ponadto, fundusz modernizacji UE ETS stanowić będzie uzupełnienie mechanizmu sprawiedliwej transformacji.** Dodatkowe 14 mld EUR (w zależności od ewentualnych poziomów emisji dwutlenku węgla) w latach 2021–2030 zostanie przeznaczone na inwestycje w technologie niskoemisyjne w dziesięciu państwach członkowskich będących beneficjentami (Rumunia, Bułgaria, Węgry, Łotwa, Litwa, Estonia, Republika Czeska, Polska, Słowacja, Chorwacja).

### **6.1. Filar 1: Fundusz na rzecz Sprawiedliwej Transformacji**

**Fundusz na rzecz Sprawiedliwej Transformacji (FST) zostanie wyposażony w odrębną pulę środków w wysokości 7,5 mld EUR w budżecie UE, oprócz kwoty zaproponowanej we wniosku Komisji z maja 2018 r. dotyczącym następnych wieloletnich ram finansowych<sup>10</sup>.** Celem Funduszu będzie ograniczenie społecznych i gospodarczych kosztów transformacji prowadzącej do neutralności klimatycznej.

**Komisja przyjmuje dzisiaj wniosek w sprawie rozporządzenia ustanawiającego Fundusz na rzecz Sprawiedliwej Transformacji, a także wniosek dotyczący ukierunkowanych zmian do rozporządzenia w sprawie wspólnych przepisów.** Aby uruchomić jedno euro z Funduszu na rzecz Sprawiedliwej Transformacji, każde państwo członkowskie będzie zobowiązane do alokowania od co najmniej 1,5 euro do maksymalnie 3 euro z Europejskiego Funduszu Rozwoju Regionalnego i Europejskiego Funduszu Społecznego Plus. Te wydatki z budżetu UE zostaną uzupełnione o współfinansowanie krajowe zgodnie z zasadami polityki spójności. W ten sposób łączna kwota funduszy publicznych zmobilizowanych za pośrednictwem Funduszu na rzecz Sprawiedliwej Transformacji może wynieść między 30 a 50 mld EUR.

**Fundusz na rzecz Sprawiedliwej Transformacji przyniesie korzyści obszarom o wysokim poziomie zatrudnienia w sektorach produkcji węgla kamiennego, węgla brunatnego, łupków bitumicznych i torfu, a także obszarom, gdzie występują gałęzie przemysłu o wysokiej intensywności emisji gazów cieplarnianych, których działalność zostanie przerwana lub znacznie ograniczona na skutek transformacji.** Poziom wsparcia odzwierciedlać będzie skalę wyzwań na tych obszarach, pod względem potrzeb w zakresie zarówno dywersyfikacji gospodarczej, jak i transformacji w kierunku bezemisyjnych i niskoemisyjnych rodzajów działalności o wysokim potencjale wzrostu, a także potrzeby zmiany kwalifikacji pracowników w celu wyposażenia ich w umiejętności niezbędne do podjęcia nowej pracy.

---

<sup>10</sup> COM(2019) 456 final.

**Fundusz na rzecz Sprawiedliwej Transformacji pomoże w transformacji tych regionów, co będzie miało zasadnicze znaczenie dla urzeczywistnienia neutralności emisyjnej do 2050 r. Połączy on wydatki na działania w dziedzinie klimatu i wsparcie przeznaczone na zmniejszanie różnic między państwami członkowskimi i między regionami w obrębie poszczególnych państw.** Fundusz na rzecz Sprawiedliwej Transformacji będzie zatem wdrażany w ramach polityki spójności, która jest najważniejszą unijną polityką mającą na celu ograniczenie różnic regionalnych i wsparcie zmian strukturalnych w regionach Europy. Fundusz będzie wdrażany w ramach zarządzania dzielonego w ścisłej współpracy z władzami krajowymi, regionalnymi i lokalnymi oraz zainteresowanymi stronami. Zapewni to poczucie odpowiedzialności oraz zapewni narzędzia i struktury umożliwiające skuteczne zarządzanie.

**Fundusz na rzecz Sprawiedliwej Transformacji będzie udzielał wsparcia wszystkim państwom członkowskim ze szczególnym uwzględnieniem tych, które zmagają się będą z największymi wyzwaniami związanymi z transformacją.** Środki zostaną alokowane między państwa członkowskie, biorąc pod uwagę skalę wyzwań związanych z obniżeniem emisyjności w regionach o najwyższej intensywności emisji gazów cieplarnianych (przez właściwe emisje przemysłowe), wyzwania społeczne związane z potencjalną utratą miejsc pracy w przemyśle, górnictwie węgla kamiennego i brunatnego oraz produkcji torfu i wydobywaniu łupków bitumicznych, a także potrzebę późniejszego przekwalifikowania pracowników. W celu zapewnienia, aby transformacja była sprawiedliwa i akceptowalna dla wszystkich, alokacja środków odzwierciedlać będzie zdolności państw członkowskich do sprostania tym wyzwaniom zgodnie z ich poziomem rozwoju gospodarczego.

**Państwa członkowskie będą musiały wskazać kwalifikujące się do wsparcia obszary za pomocą specjalnych terytorialnych planów sprawiedliwej transformacji, w ramach dialogu z Komisją i spójnie ze swoimi krajowymi planami w dziedzinie energii i klimatu.** Dialog ten będzie prowadzony na podstawie oceny obszarów najbardziej dotkniętych transformacją w kierunku neutralności klimatycznej oraz stwierdzonych w ramach europejskiego semestru wyzwań gospodarczych i problemów w dziedzinie zatrudnienia, z którymi obszary te będą się zmagać. Państwa członkowskie wezmą te oceny pod uwagę podczas opracowywania terytorialnych planów sprawiedliwej transformacji, określając proces transformacji i rodzaje planowanych operacji. Plany te zostaną załączone do programów polityki spójności obejmujących wsparcie na rzecz sprawiedliwej transformacji i zostaną przyjęte przez Komisję wraz z tymi programami.

Aby zapewnić jak najbardziej efektywne wykorzystanie zasobów, Fundusz na rzecz Sprawiedliwej Transformacji będzie mógł wspierać inwestycje dotyczące transformacji istniejących instalacji, także w sektorach objętych unijnym systemem handlu uprawnieniami do emisji, tylko wówczas gdy inwestycje te będą prowadziły do znacznej redukcji emisji gazów cieplarnianych oraz przynosić pozytywne długoterminowe skutki w zakresie zatrudnienia na wskazanych obszarach, zgodnie z terytorialnymi planami transformacji.

***Terytorialne plany sprawiedliwej transformacji – centralny element mechanizmu sprawiedliwej transformacji***

Terytorialne plany sprawiedliwej transformacji będą centralnym elementem mechanizmu sprawiedliwej transformacji i punktem odniesienia dla wszystkich jego filarów. W planach tych określone zostaną wyzwania społeczne, gospodarcze i środowiskowe wynikające z wycofywania działalności związanych z paliwami kopalnymi lub dekarbonizacją

produktów lub procesów o wysokiej intensywności emisji gazów cieplarnianych. Plany zawierać będą także zarys procesu transformacji do 2030 r., w tym potrzeby w zakresie rozwoju, przekwalifikowania pracowników i rekultywacji środowiska oraz podejście do zaspokojenia tych potrzeb w zintegrowany sposób, harmonogram transformacji, rodzaje planowanych operacji i mechanizmy zarządzania. Oznacza to, że środki wspierane z Funduszu na rzecz Sprawiedliwej Transformacji w poszczególnych państwach członkowskich i terytoriach mogą się różnić pod względem wskazanych priorytetów i wyzwań. Proces programowania będzie oparty na ocenie przeprowadzonej w kontekście europejskiego semestru. Biorąc pod uwagę tę ocenę, państwa członkowskie przygotowują terytorialne plany sprawiedliwej transformacji, które będą częścią programów objętych Funduszem na rzecz Sprawiedliwej Transformacji. Zatwierdzenie tych planów przez Komisję umożliwi uruchomienie specjalnego finansowania nie tylko z Funduszu na rzecz Sprawiedliwej Transformacji (pierwszy filar mechanizmu sprawiedliwej transformacji), ale także ze specjalnego systemu sprawiedliwej transformacji w ramach InvestEU (drugi filar) i instrumentu pożyczkowego EBI na rzecz sektora publicznego (trzeci filar).

## **6.2. Filar 2: Specjalny system sprawiedliwej transformacji regionów w ramach Funduszu InvestEU**

**Mechanizm sprawiedliwej transformacji będzie również obejmował specjalny system sprawiedliwej transformacji w ramach InvestEU w celu uruchomienia dodatkowych inwestycji na rzecz najbardziej dotkniętych regionów.** Umożliwi to wprowadzenie nowych rodzajów działalności gospodarczej w miejsce tych, które muszą zostać wycofane ze względu na ich wpływ na klimat i środowisko. Dzięki szerszej definicji kwalifikowalności inwestycji w ramach InvestEU mechanizm umożliwi inwestycje w szerszy zakres projektów niż Fundusz na rzecz Sprawiedliwej Transformacji. InvestEU będzie finansować między innymi projekty związane z infrastrukturą energetyczną i transportową, w tym infrastrukturą gazową i systemami ciepłowniczymi, ale również projekty w zakresie dekarbonizacji, dywersyfikacji gospodarczej regionów, infrastruktury społecznej i umiejętności. Umożliwi on również szybsze dostosowanie dotkniętych sektorów do przyjaznych dla klimatu sposobów produkcji. Finansowanie z InvestEU może być przeznaczone na wsparcie rentownych inwestycji w tych obszarach i będzie stanowić uzupełnienie Funduszu na rzecz Sprawiedliwej Transformacji oraz przynosić synergie z tym funduszem.

**Oczekuje się, że Fundusz InvestEU w obecnej postaci uruchomi 650 mld EUR dodatkowych inwestycji prywatnych i publicznych wspierających cele polityki unijnej w trakcie obowiązywania następnych WRF dzięki gwarancji UE o wartości 38 mld EUR.** Gwarancję tę stanowią środki z budżetu UE w wysokości 15,2 mld EUR (tj. zgodnie z 40-procentowym wskaźnikiem zasilenia rezerw) i zobowiązania warunkowe na pozostałą kwotę.

**Fundusz InvestEU może być skutecznym narzędziem generowania znacznych dodatkowych inwestycji w projekty związane ze sprawiedliwą transformacją w przedmiotowych regionach.** Aby to osiągnąć, część finansowania w ramach InvestEU zostanie ukierunkowana na realizację celów sprawiedliwej transformacji. Może to zaowocować inwestycjami o wartości nawet 45 mld EUR w latach 2021–2027 przeznaczonymi na wspieranie procesu transformacji w przedmiotowych regionach, które to inwestycje mają z założenia odzwierciedlać krajowy klucz alokacji środków w ramach Funduszu na rzecz Sprawiedliwej Transformacji. Ostateczne wykorzystanie InvestEU będzie jednak zależało od zapotrzebowania i od wykazu przygotowywanych projektów. Zdolność



absorpcyjna regionów będzie miała kluczowe znaczenie dla osiągnięcia celów. Ogólny cel, jakim jest uruchomienie inwestycji o wartości 45 mld EUR, oznacza utworzenie rezerwy w budżecie UE na program InvestEU w wysokości około 1,8 mld EUR. Państwa członkowskie będą również mogły przeznaczyć część swojej alokacji z Funduszu na rzecz Sprawiedliwej Transformacji na wsparcie inwestycji w drodze gwarantowanych pożyczek lub nabycia udziałów w kapitale własnym przedsiębiorstwa za pośrednictwem swego modułu państw członkowskich. Aby opracować wykaz projektów inwestycyjnych, potrzebne będzie wsparcie doradcze dostosowane do potrzeb państw członkowskich. W tym celu konieczne jest zapewnienie odpowiedniej wysokości gwarancji na rzecz InvestEU podczas trwających obecnie negocjacji dotyczących WRF.

**Z programu mogą korzystać projekty w regionach, dla których zatwierdzono plan transformacji zgodnie z rozporządzeniem w sprawie Funduszu na rzecz Sprawiedliwej Transformacji, lub projekty, które przynoszą korzyści tym regionom (nawet jeśli nie są one realizowane na ich terenie), ale tylko wówczas, gdy finansowanie inwestycji poza obszarami objętymi sprawiedliwą transformacją jest kluczowe dla pomyślnej transformacji na tych obszarach.** Dotyczy to w szczególności projektów z zakresu infrastruktury transportowej lub energetycznej, która poprawia łączność na terytoriach objętych sprawiedliwą transformacją. Inwestycje mające na celu osiągnięcie celów sprawiedliwej transformacji można uznać za przyczyniające się do osiągnięcia celów w zakresie klimatu i zaliczyć je na poczet celu określonego dla programu InvestEU, zgodnie z którym inwestycje klimatyczne mają stanowić 30 % jego wszystkich inwestycji.

**Takie ukierunkowanie gwarancji na rzecz InvestEU na cele sprawiedliwej transformacji uruchomi kwalifikowalne inwestycje we wszystkich czterech segmentach polityki i będzie odzwierciedlone w produktach finansowych.** Specjalne środki zachęty dla partnerów wykonawczych mogą dotyczyć opłat lub korzystniejszego pokrycia ryzyka w przypadku projektów przeznaczonych do realizacji w regionach objętych transformacją. Wysokość celu sprawiedliwej transformacji będzie ujęta w wytycznych dotyczących inwestycji InvestEU i w umowach w sprawie gwarancji z partnerami wykonawczymi. Zaproszenia do składania wniosków kierowane do partnerów wykonawczych w ramach Funduszu InvestEU będą ponadto dawać pierwszeństwo tym partnerom wykonawczym, którzy oferują produkty finansowe przyczyniające się do osiągnięcia celów sprawiedliwej transformacji. **Za pośrednictwem Centrum Doradztwa InvestEU udzielana będzie specjalna pomoc techniczna w zakresie przygotowania projektów do inwestycji, na co przeznaczona będzie dodatkowa pula środków.**

### **6.3. Filar 3: Instrument pożyczkowy Grupy Europejskiego Banku Inwestycyjnego na rzecz sektora publicznego**

**Instrument pożyczkowy Europejskiego Banku Inwestycyjnego na rzecz sektora publicznego będzie wspierać rosnące inwestycje sektora publicznego w regionach przechodzących transformację klimatyczną. W ramach tego wsparcia sektor publiczny będzie mógł otrzymywać pożyczki preferencyjne, które dadzą podmiotom publicznym zasoby na wprowadzenie w życie środków ułatwiających przejście na neutralność klimatyczną. Wspierane będą inwestycje w zakresie infrastruktury energetycznej i transportowej, sieci ciepłowniczych, środków na rzecz efektywności energetycznej, w tym renowacji budynków, a także infrastruktury społecznej, ale wsparcie może również obejmować inne sektory. Wsparcie UE mogłoby przyjąć formę m.in. dotacji na spłatę odsetek lub dotacji na inwestycje, finansowanych z budżetu UE, które będą łączone z pożyczkami**

udzielanymi przez EBI na rzecz władz gminnych, regionalnych i innych organów publicznych.

**Zasięg geograficzny będzie taki sam jak w ramach systemu sprawiedliwej transformacji InvestEU (2. filar mechanizmu sprawiedliwej transformacji), tj. kwalifikowały się będą projekty w regionach, dla których zatwierdzono plan transformacji, ale również projekty, które przynoszą korzyści tym regionom, lecz tylko wówczas, gdy finansowanie poza obszarami objętymi sprawiedliwą transformacją jest kluczowe dla transformacji w tych obszarach. Instrument pożyczkowy na rzecz sektora publicznego służący sprawiedliwej transformacji będzie oferował takie preferencyjne warunki finansowania w celu wsparcia inwestycji sektora publicznego, z których korzystają najbardziej dotknięte regiony. Wsparcie obejmie również doradztwo, aby pomóc stworzyć wykaz projektów inwestycyjnych.**

**Wsparcie w ramach instrumentu pożyczkowego na rzecz sektora publicznego uzupełni produkty finansowe oferowane w ramach systemu sprawiedliwej transformacji programu InvestEU.** Obejmie ono projekty, które nie generują wystarczającego rynkowego strumienia dochodów i które w przeciwnym wypadku nie otrzymałyby finansowania bez elementu dotacji.

**Za pomocą wkładu z budżetu UE w wysokości 1,5 mld EUR i pożyczek w wysokości 10 mld EUR udzielanych przez EBI na własne ryzyko instrument pożyczkowy na rzecz sektora publicznego może w latach 2021–2027 uruchomić inwestycje publiczne w wysokości 25–30 mld EUR.** Odzwierciedla to krajowy klucz alokacji środków w ramach Funduszu na rzecz Sprawiedliwej Transformacji celem wsparcia transformacji w przedmiotowych regionach. W marcu 2020 r. Komisja przedstawi wniosek ustawodawczy w sprawie utworzenia tego nowego instrumentu pożyczkowego na rzecz sektora publicznego. W miarę ewolucji potrzeb sektora publicznego Komisja może z czasem rozważyć współpracę z dodatkowymi partnerami wykonawczymi.

#### **6.4. Pomoc techniczna i wsparcie doradcze**

**Sprawiedliwa transformacja będzie zależeć nie tylko od środków dostępnych na wsparcie inwestycji, lecz również od kierowania tych środków do właściwych projektów.** Państwa członkowskie i regiony otrzymają pomoc za pośrednictwem platformy sprawiedliwej transformacji, zarządzanej przez Komisję. Platforma wykorzysta i rozszerzy działania istniejącej platformy dla regionów górniczych w okresie transformacji, która już teraz wspiera regiony wytwarzające paliwa kopalne w całej UE w procesie sprawiedliwej transformacji. Zapewni ona wsparcie techniczne i doradcze w celu opracowania terytorialnych planów transformacji za pośrednictwem sieci ekspertów, która ułatwi wymianę informacji między państwami członkowskimi, regionami, agencjami i zainteresowanymi stronami. Już w pierwszym kwartale 2020 r. Komisja ogłosi zaproszenie do składania wniosków w ramach programu wspierania reform strukturalnych, aby pomóc państwom członkowskim, w razie potrzeby, w przygotowaniu ich terytorialnych planów transformacji. Mechanizm sprawiedliwej transformacji zapewni również wsparcie doradcze i pomoc techniczną za pośrednictwem tych samych środków, które opisano w sekcji 5.1.2.

#### **Komisja:**

- Wraz ze współprawodawcami podejmie działania w celu doprowadzenia do szybkiego przyjęcia rozporządzenia w sprawie Funduszu na rzecz Sprawiedliwej Transformacji i odpowiednich zmian do rozporządzenia w sprawie wspólnych przepisów.
- Będzie współpracować z grupą EBI i innymi partnerami wykonawczymi w celu wdrożenia systemu sprawiedliwej transformacji w ramach Programu InvestEU po jego przyjęciu.
- W marcu 2020 r. wraz z EBI przedstawi nowy wniosek ustawodawczy dotyczący instrumentu pożyczkowego na rzecz sektora publicznego.
- Pomoże państwom członkowskim i regionom w przygotowaniu ich terytorialnych planów transformacji.
- Zapewni pomoc techniczną i doradztwo w celu stworzenia solidnego wykazu projektów inwestycyjnych z korzyścią dla regionów objętych sprawiedliwą transformacją.

#### **7. WNIOSKI I KOLEJNE KROKI**

**Plan inwestycyjny na rzecz zrównoważonej Europy ma zasadnicze znaczenie dla uruchomienia inwestycji niezbędnych do osiągnięcia ambitnych celów określonych w Europejskim Zielonym Ładzie.** Zobowiązując się do uruchomienia w następnym dziesięcioleciu co najmniej 1 bln EUR w ramach zrównoważonych inwestycji z wykorzystaniem budżetu UE, Komisja wyznaczyła sobie bardzo konkretny cel, który będzie punktem odniesienia dla monitorowania postępów. Plan zawiera również zobowiązanie do wykorzystania wszystkich odpowiednich środków politycznych w celu zapewnienia inwestorom prywatnym i publicznym ram ułatwiających w największym możliwym stopniu prowadzenie zrównoważonych inwestycji. Oznacza to również odnowione zobowiązanie do zapewnienia organom publicznym i promotorom projektów niezbędnego wsparcia w zakresie planowania i realizacji projektów. Biorąc pod uwagę skalę potrzeb w zakresie finansowania, Komisja podejmuje się, że będzie w dalszym ciągu badać możliwości uruchomienia dodatkowych środków w celu osiągnięcia celów Europejskiego Zielonego Ładu.

**Zawarty w planie mechanizm sprawiedliwej transformacji pomoże zapewnić, aby na drodze do zrównoważonej przyszłości nikogo nie pozostawiono w tyle.** Regiony najbardziej narażone na wyzwania związane z transformacją otrzymają wsparcie zarówno finansowe, jak i administracyjne.

**Powodzenie planu inwestycyjnego na rzecz zrównoważonej Europy będzie zależało od zaangażowania wszystkich właściwych zainteresowanych stron w jego realizację.** W trakcie negocjacji w sprawie przyszłych ram finansowych państwa członkowskie i Parlament Europejski będą musiały zdecydowanie zachować ambitny charakter wniosku Komisji. Społeczność inwestycyjną, w tym inwestorów instytucjonalnych, banki, instytucje prorozwojowe i fundusze *private equity* zachęca się do pełnego wykorzystania nowych ram na rzecz zrównoważonych inwestycji. Z kolei organy państw członkowskich będą musiały

przyjąć aktywną rolę w określaniu, promowaniu i, w razie potrzeby, współfinansowaniu takich inwestycji.

**Co roku Komisja będzie organizować szczyt w sprawie zrównoważonych inwestycji z udziałem wszystkich zainteresowanych stron.** Będzie to okazja do podsumowania postępów w różnych obszarach działań ujętych w planie inwestycyjnym na rzecz zrównoważonej Europy oraz do określenia nowych dróg działania. Komisja, wraz z odpowiednimi partnerami, będzie nadal szukać dodatkowych źródeł, które można będzie wykorzystać w celu zaspokojenia długoterminowych potrzeb finansowych związanych z transformacją, oraz innowacyjnych metod czerpania z tych źródeł. Ponadto, zgodnie z konkluzjami Rady z grudnia 2019 r., Komisja opracuje i będzie regularnie przedstawiać oceny środowiskowych i społeczno-gospodarczych skutków przejścia na neutralność klimatyczną oraz ewentualne związane z tym potrzeby w zakresie inwestycji koniecznych do zaradzenia tym skutkom.